



## Linnéskola2007

### Sammanfattning av enkätsvar

En enkät för utvärdering av Linnéskola2007 har skickats ut i januari 2008 till alla skolor i nätverket. Enkäten innehåller 24 frågor och ger automatgenererade svar. Merparten av svaren redovisas i form av stapeldiagram. Till de flesta av frågorna har kommentarer kunnat lämnas. 218 skolor av totalt 425 skolor som ingår i nätverket Linnéskola2007 har besvarat enkäten.

Det totala antalet elever på de 425 skolorna uppskattas till storleksordningen 130 000 och sannolikt bör mer än 70 000 elever ha varit engagerade i olika arbeten med anknytning till Carl von Linné. På motsvarande sätt kan totala antalet lärare på Linnéskolorna uppskattas till 13 000 varav uppskattningsvis cirka 5 500 lärare varit engagerade i arbetet. Detta gäller alltså de 425 skolorna i nätverket Linnéskola2007, men man kan anta att ytterligare ett stort antal skolor genomfört projekt av olika slag med anknytning till Linné.

Bland anslutna skolor dominerar grundskolor (65 %), därefter kommer förskola (17 %) och på tredjeplats gymnasier (10 %). För grundskolans del dominerar förskoleklass t o m år 6, medan några färre i senare delen av grundskolan är anslutna.

Enkätsvaren visar att så gott som alla skolor som besvarat enkäten uppmärksammat Carl von Linné och arbetat i hans anda. Skolorna beskriver med stor entusiasm om hur intressant och roligt arbetet varit! Kommentarer visar att arbetssättet har varierat, men att det är mycket vanligt att flera ämnen har integrerats, ofta i kombination med särskilda temadagar. Många olika aspekter med anknytning till Linné har berörts som exempelvis, Linné som historisk person, 1700-talet (samhälle, kultur, politik osv.), Linnés sexualsystem för växter, Linné som läkare och medicinska förhållanden på 1700-talet, Linnés lärjungar och deras resor i världen, landskapets och jordbrukets förändring sedan 1700-talet, levande organismer inklusive miljöfrågor och ekologiska samband. Den tidsmässiga omfattningen av arbetet har för ca 1/3 av skolorna varit en termin. Många större eller mindre arrangemang för föräldrar och allmänhet har också genomförts.

Den kanske mest intressanta frågan gäller hur lärarna uppskattar betydelsen av arbetet. 120 skolor svarar att de anser att elevernas intresse för naturvetenskap har ökat och 142 att elevernas kunskaper inom naturvetenskap har ökat – ett mycket positivt resultat med tanke på intentionerna med Skolprojekt Linné.

Den sista frågan handlar om hur nätverket Linnéskola2007 kan utvecklas för att i fortsättningen fungera som ett stöd för skolor i det fortsatta arbetet med NO/biologi. Många utmärkta förslag har kommit in som kort kan sammanfattas i att många lärare önskar en webbsida där goda idéer presenteras och utbyte av erfarenheter kan ske. Man önskar också fortbildningsdagar med bl.a. föreläsningar och nätverksträffar med utbyte av idéer. Dessutom önskar man att bra och aktuellt undervisningsmaterial tas fram i likhet med serien Linnélektioner.

Följande sidor innehåller diagram som redovisar enkätsvaren tillsammans med ett urval av kommentarer från lärare, samt dessutom korta utvärderingar av enkätsvaren.

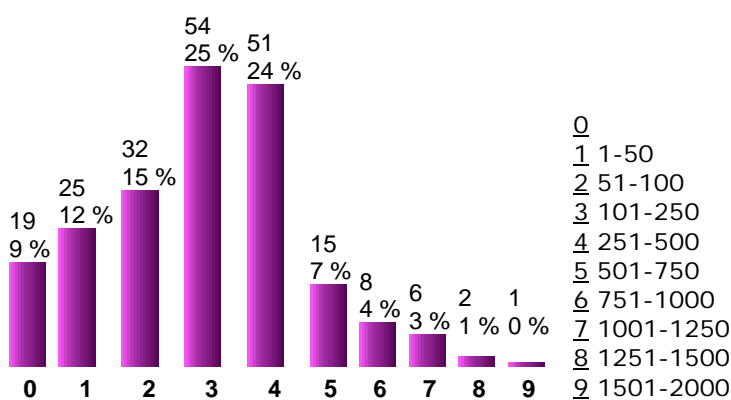
## Enkätfrågor och kommentarer

### 1. Totalt antal elever på skolan (fråga 1), samt antalet elever (fråga 13) och andelen elever (fråga 14) som deltagit i arbete med anknytning till Linné

En uppskattning av det totala elevantalet med utgångspunkt i medianvärdet ger ca 59 000 elever. Antalet svar är 194 (46 %). Detta gäller alltså mindre än hälften av alla skolor som hör till nätverket Linnéskola2007. Ett rimligt antagande är alltså att det rör sig om i storleksordningen 130 000 elever som läsåret 2007/2008 går på skolor som är anslutna till nätverket Linnéskola2007.

På frågan (nr 14) om hur stor andel av eleverna som deltagit i arbetet svarar 54 % ”de flesta klasser/grupper” och 23 % ”några klasser/grupper”. Ytterligare en fråga (nr13) gäller antalet elever som deltagit i arbetet. Totalantalet kan uppskattas till 36 000 vid beräkning med medianvärdet. Sannolikt bör alltså mer än 70 000 elever vid de 425 Linnéskolorna ha varit engagerade.

Fråga 1: Hur många elever finns totalt på skolan?

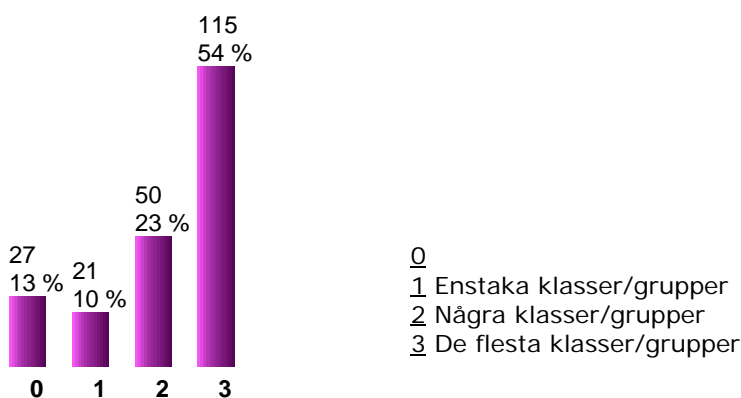


Antal svar: 194

Medelvärde ( $\sigma$ ): 3,32 (1,57)

Medianvärde: 3,0

Fråga 14: Hur stor del av skolans elever har omfattats av arbetet?

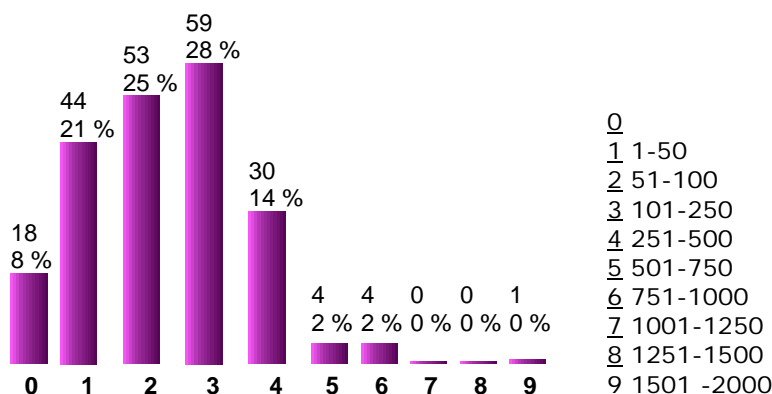


Antal svar: 186

Medelvärde ( $\sigma$ ): 2,51 (0,69)

Medianvärde: 3,0

Fråga 13: Hur många elever har omfattats av arbetet?



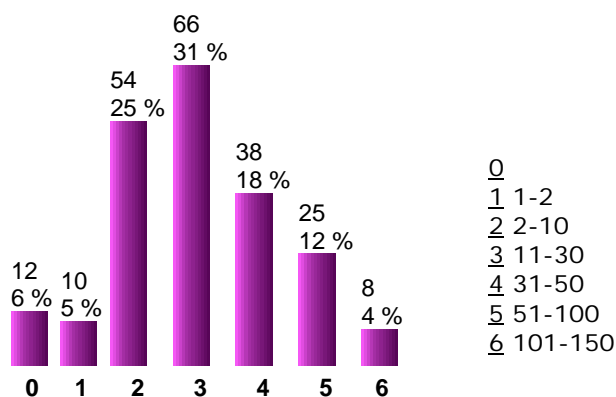
Antal svar: 195  
 Medelvärde ( $\sigma$ ): 2,56 (1,26)  
 Medianvärde: 3,0

## 2. Totalt antal lärare på skolan (fråga 2), samt antalet lärare (fråga 15) och andelen lärare (fråga 16) som deltagit i arbete med anknytning till Linné

En uppskattning av totalt antal lärare på de skolor som besvarat enkäten ger med utgångspunkt i medianvärdet ca 6120 lärare. Antalet svar är 201 (47 %). Detta gäller alltså mindre än hälften av alla skolor som hör till Linnéskola2007. Ett rimligt antagande är därför att det rör sig om i storleksordningen totalt 13 000 lärare som arbetar på de 425 Linnéskolorna läsåret 2007/2008.

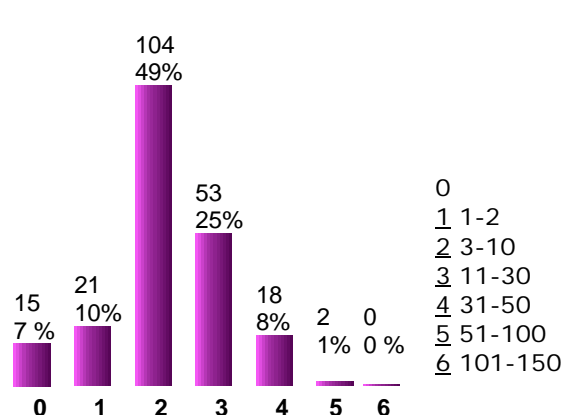
På frågan (nr 15) om hur stor andel av lärare som deltagit i arbetet svarar 49 % ”de flesta lärare” och 23 % ”några lärare/arbetslag”. Ytterligare en fråga (nr 16) gäller antalet lärare som deltagit i arbetet. Totalantalet kan uppskattas till 2 700 vid beräkning med medianvärdet. Sannolikt bör alltså cirka 5 500 lärare vid de 425 Linnéskolorna ha varit engagerade.

Fråga 2: Totalt antal lärare på skolan



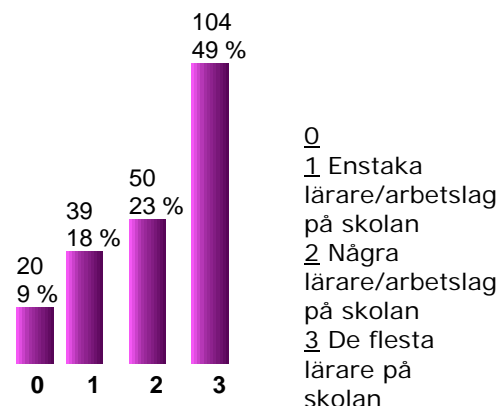
Antal svar: 201  
 Medelvärde ( $\sigma$ ): 3,19 (1,22)  
 Medianvärde: 3,0

Fråga 15: Hur många lärare har varit engagerade i arbetet?



Antal svar: 198  
Medelvärde ( $\sigma$ ): 2,37 (0,83)  
Medianvärde: 2,0

Fråga 16: Hur stor andel av lärarna har varit engagerade i arbetet?

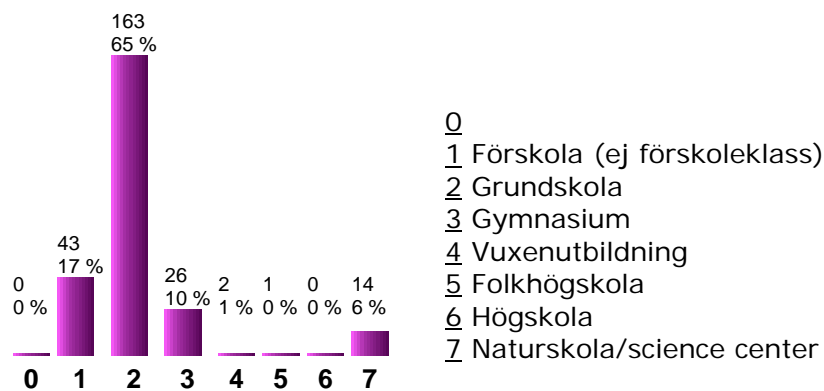


Antal svar: 193  
Medelvärde ( $\sigma$ ): 2,34 (0,79)  
Medianvärde: 3,0

### 3. Vilket/vilka alternativ gäller för din skola? (Fråga 3 och 4)

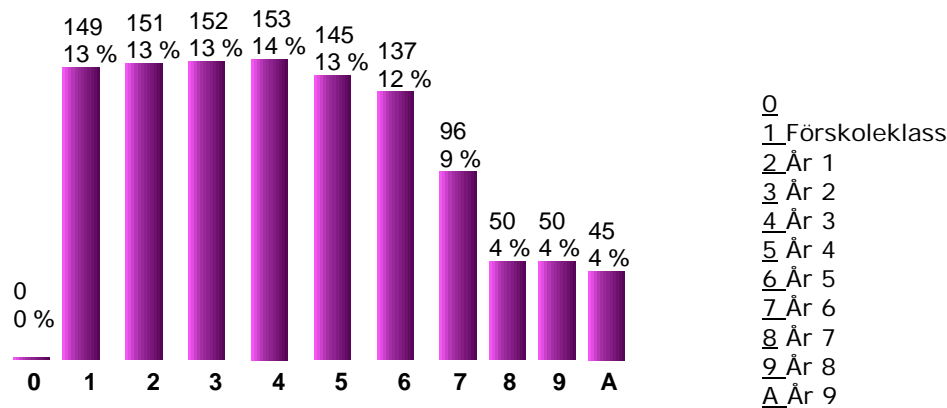
Svarsalternativen är förskola, grundskola, gymnasium, vuxenutbildning, folkhögskola, högskola och naturskola/science center. Totala antalet svar uppgår till 249 vilket innebär att en del skolor har markerat flera svarsalternativ. Alternativet grundskola dominerar med 65 % (163 svar). därefter kommer förskola (17 %, 43 svar) och på tredje plats gymnasium (10%, 26 svar). Naturskolor utgör 6 % (14 st) medan enstaka folkhögsskolor och högskolor är anmälda. Förskoleklass t o m år 5 dominerar, medan några färre i senare delen av grundskolan är anslutna.

Fråga 3: Vilket/vilka alternativ gäller för din skola?



Antal svar: 249  
Medelvärde ( $\sigma$ ): 2,24 (1,30)  
Medianvärde: 2,0

Fråga 4: Om skolan omfattar grundskolan markera skolår



Antal svar: 1128  
 Medelvärde ( $\sigma$ ): 4,47 (2,51)  
 Medianvärde: 4,0

**Följande handlar om skolornas arbete både med koppling till personen Carl von Linné, samt arbete i hans anda.**

#### 4. Har din skola genomfört något arbete i samband med Linnéjubileet för att uppmärksamma Carl von Linné och/eller arbetat i hans anda med exempelvis naturstudier?

96 % har svarat ja av totalt 209. En majoritet av kommentarerna handlar om tema ofta i kombination med naturstudier. Utdrag ur några kommentarer:

- *Förra årets uppstart var i Linnés anda. Vår rektor var utklädd till Linné och vi andra i personalen var utklädda till personligheter som kunde tänkas finnas på 1700-talet. ... Under året som sedan kom jobbade varje åldersklass på sitt eget sätt på sin egen nivå. Vi läste bl.a. om hans liv i form av en följetong vilket gjorde att de lärde sig väldigt mycket om Linnés liv. Vi målade, ritade och skrev och det blev små utställningar. Som avslutning på terminen hade vi en vårkväll på Hjärtenholms museum i Alvesta...*
- *Naturstudier - växtkunskap (arkunskap), hävning, djuren i insjövattnen, Historia - om 1700-talet i allmänhet, om Linnés liv och resor, forskning samt om hans skånska resa. VI HAR HAFT en stor GALAKVÄLL där skolans alla elever uppträdde med sånger och pjäser och visade upp eleverbeten. Fantastiskt roligt och slitigt med mycket gensvar!!*
- *Ett antal biologilärare har haft en "studiecirkel"/ett antal träffar där vi har diskuterat hur vi kan uppmärksamma Linné och hans gärningar litet extra i vår undervisning. Vidare har vi arbetat fram ett antal moment/föreläsningar/labbar som jag/vi har använt oss av.*
- *Vi har arbetat med naturen enligt kursplanen men kopplat det lite extra till Linné.*
- *Alla skolans elever har varit med på temadag med föreläsning om Linné och därefter en upplevelsevandring där de fick träffa "Linné", se hur man förr arbetade med växter (ex växtfärgning), bestämma växter enligt Linnés sexualsystem, med mera. Under denna dag bjöd vårt kök på en lunch från 1700-talsmeny. Skolans elever på allmän kurs (läser in gymnasiebehörighet) har dessutom arbetat med fördjupningsarbete om Linné och hans "lärjungar".*
- *... Vi ville presentera Linné och göra honom till ett föredöme när det gäller att intressera sig för och upptäcka naturen och omgivningen. Vi målade knoppar och blommor sedan vi studerat dem i lupp och tittade på de vackra blommorna som visade Linnés sexualsystem i System och passion. Vi studerade småkryp och använde de förslag till att skriva om dem som finns i ett av idéhäftena...*
- *Vi har arbetat med Linné som Tema hela år 2007. Alla klasser, från F till år 6 har haft det som tema fast givetvis på olika nivåer. Vi har både arbetat i Linnés anda med olika naturundersökningar,*

"forskat" om växter och djur samt att vi har arbetat med Linné som person och 1700-tals Sverige, med allt vad det innebar av upptäckter och vetenskapsmän. Eleverna gjorde egna böcker med allt som vi gjorde under året och där vi samlade växter och löv som de hade forskat om. Vi firade Linnés födelsedag den 23 maj med en gemensam samling ute på gården, fikade på nässelbröd och lingondricka. Plötsligt kom Linné gående på väg från Balsbergsgrottan till Torsebro Krutbruk... Ett par klasser har besökt Torsebro Krutbruk och fått ta del av den historiska aspekten där. En klass har varit inne i Balsbergsgrottan. En klass sådde linfrön i våras och har nu under hösten, i samarbete med textilläraren, arbetat med hela processen som linberedning innebär... En klass har undersökt en gårdsruin, letat efter spår av sättet att leva och dokumenterat genom bilder.

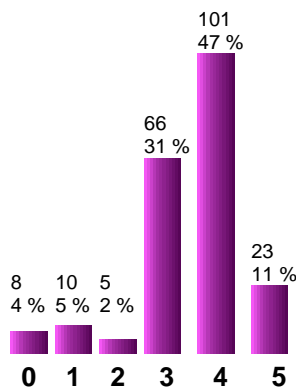
## 5. En fråga vid anmälan till Linnéskola2007 var "Hur vill din skola arbeta med naturvetenskap/NO med utgångspunkt i Linné under 2007?". Har skolan genomfört de intentioner som angavs som svar på frågan?

Av totalt 205 svarande har ca hälften (47%) svarat att arbetet på skolan har genomförts i den utsträckning som man planerat. 31% anger svarsalternativet "till viss del" och 11% anger att arbetet genomförts i större omfattning än planerat. I kommentarerna till frågan skriver en del om att intresset för Linnéprojekt spridit sig till fler än det var tänkt från början medan andra kommentarer handlar om ekonomiska och administrativa svårigheter att genomföra planerna.

Ex. på kommentar:

- *Det blev ett otroligt bra samarbetsprojekt där alla var inblandade. Vi hade så mycket hjälp av allt som pågick ute i samhället.*

Fråga 6: Har skolan genomfört intentionerna vid anmälan till Linnéskola2007?



Antal svar: 205  
Medelvärde ( $\sigma$ ): 3,60  
(0,90)  
Medianvärde: 4,0

0

1 Vi angav inte något svar på frågan i vår anmälan

2 Nej

3 Till viss del

4 Ja, i den utsträckning som vi planerade i samband med anmälan

5 Ja, i större omfattning än vi planerade vid anmälan

## 6. Arbetet på vår skola har framför allt skett under ...

Den absoluta majoriteten av svarat att arbetet bedrivits under våren 2007 (64%) medan 26% svarat hösten 2007. 56 har kommenterat frågan. Kommentarererna handlar med något undantag om att skolorna har arbetet med Linnéprojekt mer än en termin, ofta under hela läsåret 2007.

Ett par av kommentarerna lyder:

- *Vi började arbetet under hösten 06 och fortsatte sedan under våren 07. Därefter har vi gått med i ett projekt som handlar om hållbar utveckling som en fortsättning av vårt arbete med Linné.*
- *Vi fortsätter att arbeta i Linnés anda under VT-08. Vi tänker aldrig sluta!!!*

Fråga 7: Arbetet på vår skola har framför allt skett under

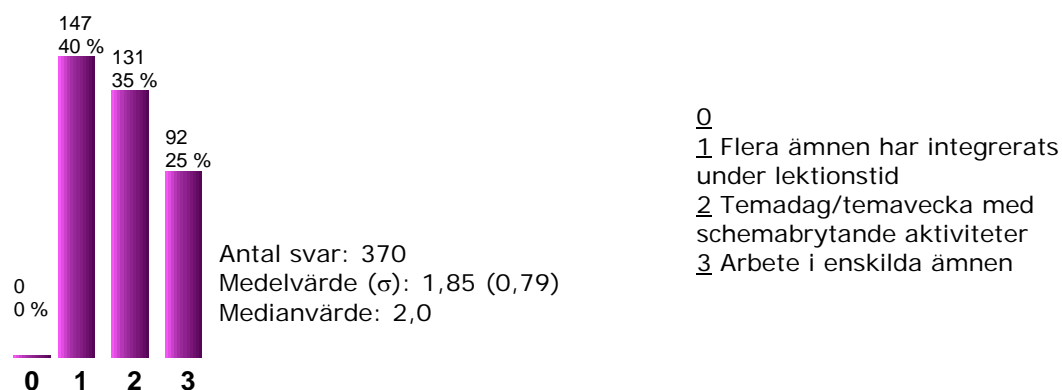


## 7. På vilket sätt har arbetet bedrivits?

Antalet svar är 370 vilket innebär att skolorna har markerat flera alternativ. 40 % har markerat alternativet *Flera ämnen har integrerats under lektionstid*, 34 % har angett att en *temadag/temavecka* med schemabrytande aktiviteter har genomförts och 25 % har angett att arbetet bedrivits i *enskilda ämnen*. Arbetssättet har alltså varierat och olika metoder kombinerats. Exempel på kommentarer:

- *Hela skolan har jobbat tillsammans och varje klass för sig. Roligt!*
- *Naturkunskap, Idrott och hälsa, Biologi A och samhällskunskap har samarbetat.*
- *Ämnesintegration och åldersblandat temaarbete under längre tidsperioder. Uppföljning och fördjupning i enskilda ämnen och individuellt för olika åldrar.*
- *Vi arbetade schemabrytande i arbetslaget under ca 2,5 vecka.*

Fråga 8: På vilket/vilka sätt har arbetet bedrivits?

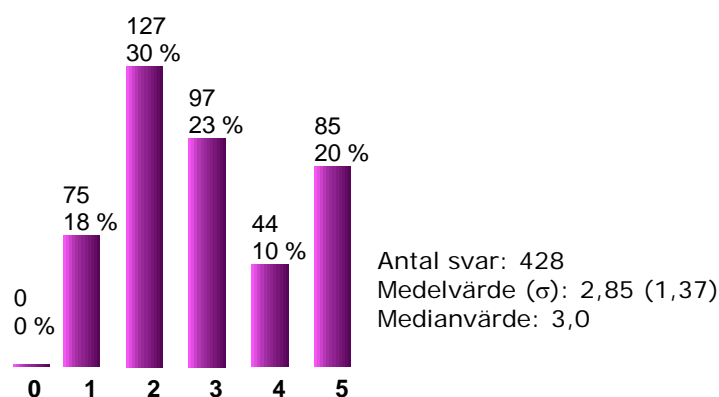


## 8. Om arbetet genomförts i enskilda ämnen, vilket/vilka ämnen gäller det?

Totalt antal svar är 428. I genomsnitt har därmed ca två ämnen angetts. Av kommentarerna framgår att många har arbetat tematiskt, svaren på denna fråga redovisar alltså inte enbart skolor som arbetat separat i enskilda ämnen. Många kommentarer gäller att även andra ämnen än de som angetts i svarsalternativen varit med i Linnéarbetet. Det gäller i första hand slöjd och musik, men även exempelvis kemi och engelska har varit involverade. Exempel på kommentar:

- *Vi har siktat på att använda så många ämnen som möjligt.*
- *Linné gav inspiration i alla ämnen även trä/metallslöjd. Digital bildbehandling, foto genom lupp mm.*
- *I kemibreddning har vi arbetat med ett Linnéhäfte om läkemedel.*

Fråga 9: Om arbetet genomförts i enskilda ämnen, vilket/vilka ämnen gäller det i så fall?



- 0
- 1 Historia
- 2 Biologi
- 3 Svenska
- 4 Geografi
- 5 Bild

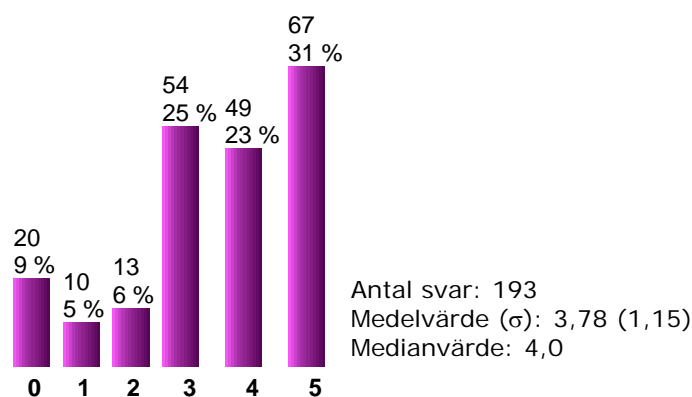
## 9. Hur stor omfattning har arbetet totalt haft?

Alternativen var (med svarsfrekvens inom parentes): En till ett par lektioner (5%), En dag (6%), En vecka (25%), En månad (23%) och en termin (31%). Arbetet under en termin dominerar.

Kommentarerna handlar till viss del om att svarsalternativen var otillräckliga och inte passade in på hur skolorna arbetat. Ofta har skolorna använt någon dag/några lektioner i veckan under en termin till Linnéarbete. Många skolor har arbetat mer eller mindre under ett helt läsår. Exempel på kommentarer:

- *Lite olika men många har arbetat en-två lektioner varje vecka under både vår- och höstterminen.*
- *Svårt att säga. Vi har arbetat hela år 2007, men tyndpunkten låg på vårterminen. Vi har haft både hel- och halvdagar såväl som enskilda lektionspass.*
- *Vi levde med Linné under hela läsåret 2006-2007; varje dag.*
- *Vi hade två månader med tematid för alla klasserna. Utöver detta har vi haft utomhuspedagogik för årskurs 1-5 i halvklasser där Linnés anda har genomsyrat lektionerna utomhus i praktisk anda. Även under september och oktober har vi haft Linnétema på utomhuspedagogiken*

Fråga 10: Hur stor omfattning har arbetet totalt haft?



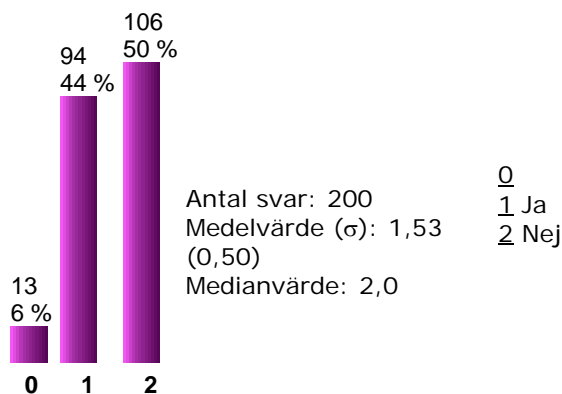
- 0
- 1 En till ett par lektioner
- 2 En dag
- 3 En vecka
- 4 En månad
- 5 En termin

## 10. Har skolan ordnat någon aktivitet med anknytning till Linné för föräldrar/allmänhet?

Närmare hälften (44%) av skolorna har ordnat någon aktivitet. Kommentarererna visar att det varit ett stort engagemang och att många fantastiska stora, såväl som små arrangemang har genomförts. Några av kommentarerna berättar:

- Galakväll med teater och sång, samt visning av elevarbeten. Helt otrolig uppslutning, helt otrolig prestation av eleverna.
- På jula avslutningen visade eleverna upp de böcker som de har gjort under året, samt så har vi haft drama om Linné både under sommar- som vinteravslutningen.
- Föräldramöten, Vårfest och Öppet Hus med utställning av elevarbeten. Bildutställning på ett större turistinformationscentra under hela sommaren 2007 med tusentals besökare. Läsårsstart med Linnétema i augusti 2007 där samtliga föräldrar inbjöds till en heldag ( i samarbete med Ölands Djur/Nöjespark). Det kom cirka 500 barn och nästan 1000 föräldrar/anhöriga.
- Inspirationsdag för lärare i vår region.
- Vår skola avslutning var ett skådespel om 1700-talet där Linnés resa till Lappland var en stor del av showen. Vi spelade på en utomhusscen i tidstrognna kläder och med stor inlevelse. Samtliga elever från fskklass - åk 6 deltog. Vi avslutade Linnétemat med öppet hus på skolan. Massor med folk kom. Det var TOPPEN! Vi fick t o m "dagens ros" i lokalpressen. Den kvällen återkom Carl von Linne' och minglade runt bland folket med sin latinska flora.
- I samband med skolans 10-årsjubileum i maj firade vi även Linné och sålde plantor som eleverna odlat fram och studerade våra fjärilsodlingar och syrsodlingar vid utställningar för föräldrarna.
- Kvällsredovisning med teater, utställning, naturstig utomhus, tallbarrste vid elden mm

Fråga 11: Har skolan ordnat aktivitet med anknytning till Linné för föräldrar/allmänhet?

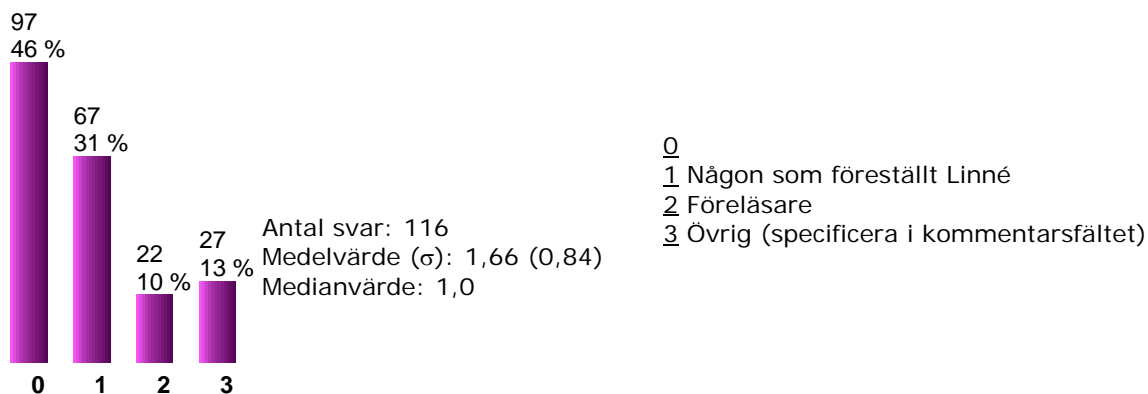


## 11. Har din skola haft besök av någon extern person under Linnéjubileet?

Drygt hälften (54 %) av skolorna berättar att de haft besök bl.a. av personal från museer och någon person utklädd till Linné som kommit till skolan. Av kommentarerna framgår att en del skolor också tagit med när exempelvis lärare från den egna skolan föreställt Linné. Exempel på kommentarer:

- *Under vår miljödag tog Linné plötsligt säte i den lärare som ledde introduktionen i aulan. Linné berättade då lite om sig själv och gav även sin syn på dagens miljösituation, innan han sa farväl till auditoriet och efterlämnade en förvirrad lärare på scenen.*
- *Ni måste titta på det här!!! Vi fick som Linnéskola en fortbildningsdag för lärare av Kalmar länsmuseum. En alldeles fantastisk dag som borde få leva vidare på något sätt. Förmiddagen var en exposé över Linné och hans liv och den tid han levde och verkade i. Eftermiddagen var "lajv" - vi fick klä oss i tidsenliga kläder, tilldelades roller, vi drack kaffe (!) kokad många gånger på sump, vi åt klenäter bakade på plats ...Den mest fängslande fortbildningsdag på länge - det var lärare i svenska, historia, biologi mm som deltog.*

Fråga 12: Har din skola haft besök av någon extern person under Linnéjubileet?

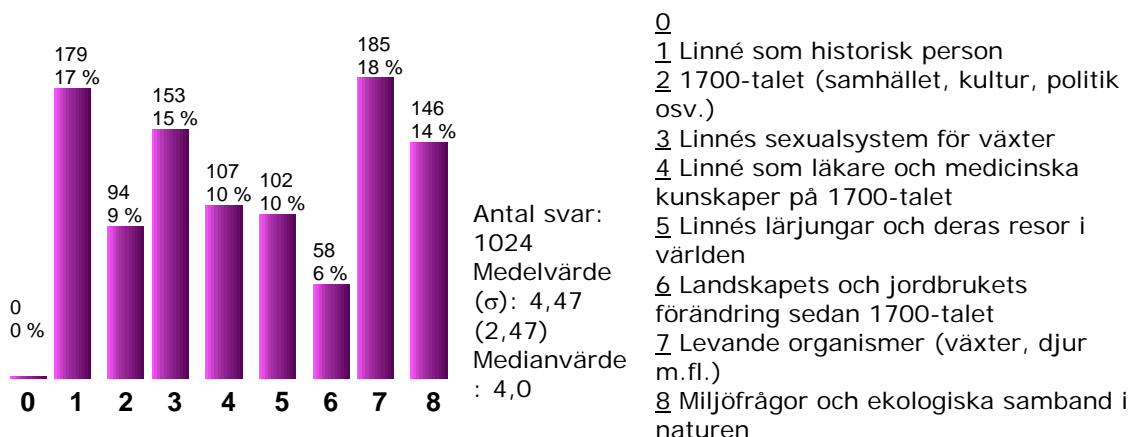


### 17. Vilket/vilka ämnesområden har ingått i arbetet?

Totalt 1024 svar har markerats (genomsnitt fem alternativ). Svaren visar en god spridning. Flest skolor har tagit upp ämnesområdena "Linné som historisk person" (antal 179) och "Levande organismer" (antal 185). Det alternativ som får minst markeringar (antal 58) är "Landskapets och jordbrukets förändring sedan 1700-talet". Några kommentarer:

- *Generelt var prosjektet vinkla mot vitenskapshistorie og gruppene valgte emne og problemstilling ut fra egne studieretningsfag, og i samråd med faglærer. Et obligatorisk økologisk og estetisk dimensjon var at alle valgte den blomsten de ønsket å bevare for framtida som gjennomgangsmotiv i framstillinga, enten som delobjekt eller illustrasjon, og fargelagte frihåndstegninger av denne var sentral i utstillinga. Ideen var utviklet før, men den virkelige inspirasjonen for elevene var møtet med kunstutstillinga på Nasjonalmuseet m.m.*
- *Tyngdepunktet har lagts på Linnés vetenskapliga gärning och tryckta arbeten. Linnés speciella språk och stil har också belysts.*
- *Linné och hans lärjungar har varit allestädes närvarande! I synnerhet har detta gällt klass 6-9, där undervisningen i de flesta ämnen lagts upp utifrån Linnéåret.*
- *Linné som person och levande organismer växter, hade vi fokus på*

Fråga 17: Vilket/vilka ämnesområden har ingått i arbetet?



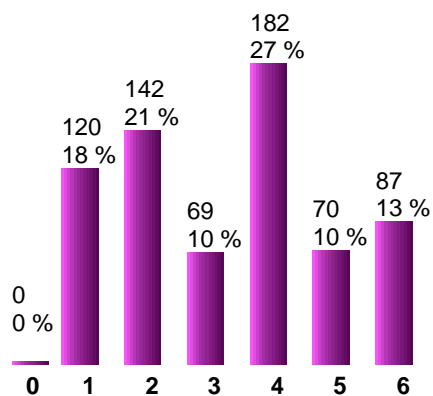
## 18. Vilken betydelse anser du att arbetet haft?

Svarsalternativen med angivet antal skolor inom parentes: 1. Elevernas intresse för naturvetenskap har ökat (120), 2. Elevernas kunskande inom naturvetenskap har ökat (142), 3. Eleverna har kommit i gång mer med naturstudier (69), 4. Eleverna har lärt sig mer om personen Linné och hans betydelse (182), 5. Eleverna har blivit mer engagerade i miljöfrågor (70) och 6. Eleverna har fått prova nya arbetssätt (87).

Totalt antal svar är 670 vilket innebär att ca tre alternativ markerats i genomsnitt. Särskilt positivt, med tanke på skolprojektets målsättning, är att så många skolor har markerat att elevernas intresse för naturvetenskap har ökat (120), att elevernas kunskande inom naturvetenskap har ökat (142) och att eleverna har blivit mer engagerade i miljöfrågor (70). Exempel på kommentarer:

- *Arbetet har öppnat ögonen på många att se mångfalden runt oss och att en person kan göra så mycket bara av eget intresse och envisheten att våga tro på sig själv och gå sin egen väg.*
- *Mest har nog lusten till naturen ökat. Det är kul med utedagar!*
- *Arbetet har verkligen inspirerat och väckt intresse för Linné och hans vetenskapliga arbetssätt för både elever och lärare!*
- *Häftigt när en 6-åring briljerar över sina föräldrar genom att berätta om personen Linné!*

Fråga 18: Vilken betydelse anser du att arbetet haft?



Antal svar: 670  
Medelvärde ( $\sigma$ ):  
3,30 (1,64)  
Medianvärde:  
4,0

- 0
- 1 Elevernas intresse för naturvetenskap har ökat
- 2 Elevernas kunskande inom naturvetenskap har ökat
- 3 Eleverna har kommit i gång mer med naturstudier
- 4 Eleverna har lärt sig mer om personen Linné och hans betydelse
- 5 Eleverna har blivit mer engagerade i miljöfrågor
- 6 Eleverna har fått prova nya arbetssätt

## 19. Har din skola tagit kontakt med någon annan skola i nätverket Linnéskola2007?

27 skolor av totalt 199 har angett att de tagit kontakt med en annan skola. I kommentarerna anges exempelvis vilka skolor som kontaktats. Ett par kommentarer lyder:

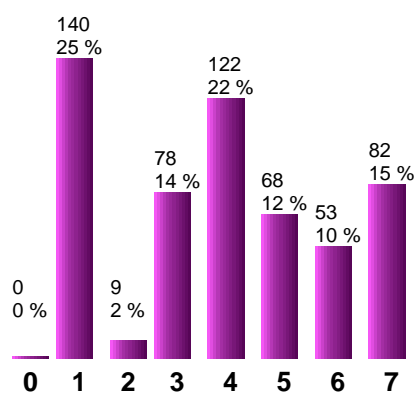
- *Grundskolan har kontaktat oss så i vår skall NV-elever ut och föreläsa för en åk 5*
- *Ja, en skola i Umeå. Vår figur Pompe reste dit och tog reda på en massa saker. Barnen fick sedan svar i bild, text och sagoform. Kul! Frågorna handlade bl. a. om miljön.*

## 20. Har du/din skola använt häften i serien Linnélektioner? Ange i så fall vilket/vilka

Störst andel skolor har använt Linnélektioner - Inspiration för kunskap (140). Därefter följer i tur och ordning: Idéhäfte 2 *Uteklassrummet* (122), Idéhäfte 5 *I Linnés spår* (82), Idéhäfte 1 *Berättarteknik* (78), Idéhäfte 3 *Upplägg 1700-talet* (68), Idéhäfte 4 *Livsavgörande läkemedel* (53) och *Linnaean Lessons* (9). Det sista idéhäftet nr 6 "Efter Linné" hade inte kommit ut då enkäten genomfördes. Några kommenterar att skolan genomfört sitt Linnéarbete så tidigt att häftena inte hunnit komma och att de därför inte använts. Ytterligare kommentarer:

- *Alla häftena har använts men bara utvalda delar ur dem.*
- *Idéhäfte 1: skrev berättelser. Idéhäfte 2: gjort ritkol, färgat garn, gjort eget papper, skrev berättelser utifrån ett träds liv.*
- *Häfte 4 har vi köpt in flera ex av för att ha till projektarbete i årskurs 3. Det är verkligen bra! Väntar nu på det sista häftet som verkar bli bra till gymnasiet.*
- *Kanonbra häften. Almanackorna från Bioresurs har också varit bra.*
- *Häftena har fungerat som fortbildningsmateriel för lärare.*
- *När idéhäftena väl kom var vi redan i full gång. Vi sparar dem till ett senare tillfälle!*
- *Underbara fantastiska häften! Uteklassrummet kommer vi att ha nytta av framöver under våren!*

Fråga 20: Har du/din skola använt häften i serien Linnéktioner? Ange i så fall vilket/vilka.



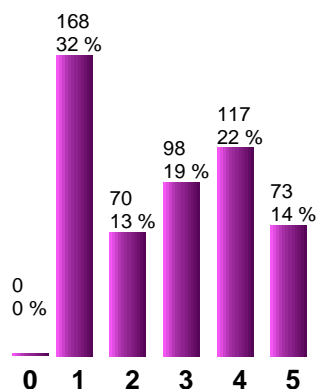
Antal svar: 552  
Medelvärde ( $\sigma$ ):  
3,83 (2,08)  
Medianvärde: 4,0

- 0
- 1 Linnéktioner. Inspiration för kunskap
- 2 Linnaean Lessons, eng. översättning av ovanstående häfte
- 3 Idéhäfte 1 Berättarteknik
- 4 Idéhäfte 2 Uteklassrummet
- 5 Idéhäfte 3 Upplev 1700-talet
- 6 Idéhäfte 4 Livsviktiga läkemedel
- 7 Idéhäfte 5 I Linnés spår

## 21. Har du/din skola utnyttjat någon/några av följande webbsidor?

526 svar har markerats vilket innebär att skolorna angett 2-3 svar i genomsnitt. Flest markeringar får webbsidan från Skolprojekt Linné (168 svar). Därefter följer i tur och ordning Nationell hemsida för Linnéjubileet (117), Resurscentrum (utöver ovanstående) (98), Regionala hemsidor för Linnéjubileet (73) och Myller av liv (70). Av kommentarerna framgår att många skolor har utnyttjat betydligt fler webbsidor än de angivna.

Fråga 21: Har du/din skola utnyttjat någon/några av följande webbsidor? (url:er nederst)



Antal svar: 526  
Medelvärde ( $\sigma$ ): 2,73  
(1,46)  
Medianvärde: 3,0

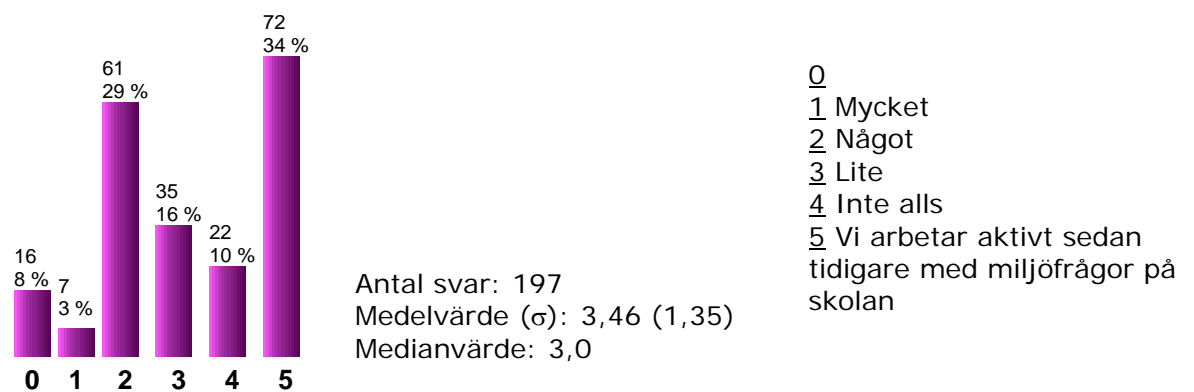
- 0
- 1 Skolprojekt Linné  
[www.bioresurs.uu.se/skolprojektlinne](http://www.bioresurs.uu.se/skolprojektlinne)
- 2 Myller av liv  
[www.bioresurs.uu.se/myller](http://www.bioresurs.uu.se/myller)
- 3 Resurscentrum (utöver ovanstående)  
[www.bioresurs.uu.se](http://www.bioresurs.uu.se)
- 4 Nationell hemsida för Linnéjubileet  
[www.linne2007.se](http://www.linne2007.se)
- 5 Regionala hemsidor för Linnéjubileet  
[www.linne2007.se](http://www.linne2007.se)

## 22. Har skolprojektets miljöpolicy påverkat inställning till och arbete med miljöfrågor på skolan?

Totalt antal svar är 197 av dessa anger många skolor (34%) att de redan arbetar aktivt med miljöfrågor, medan totalt 32 % anger att skolans inställning till och arbete med miljöfrågor har påverkats antingen mycket eller något. Några kommentarer:

- *Vi jobbar med det kontinuerligt!*
- *Vi planerar i dagarna för en större miljöinsats under 2008.*
- *Vi har inte arbetat mycket med miljöfrågor det är något vi ämnar ta tag i under detta läsår.*
- *Hoppas att det ska påverka våra barn och att det stannar kvar hos dem när de växer upp.*
- *Allt miljöarbete är alltid positivt och gör att vi blir mer medvetna. Siktat mot ett miljötema per läsår.*
- *...men nu fick vi en liten "nystart" igen...*

Fråga 22: Har skolprojektets miljöpolicy påverkat inställning till och arbete med miljöfrågor på skolan?



## 23. Har jubileet 2007 förändrat din bild av Linné. Om ja, ge som kommentar några nyckelord som exemplifierar hur din bild av Linné förändrats.

63 % av skolorna svarar ja och 25 % nej. 127 har kommenterat frågan och några av svaren lyder:

- *Det blev mer intressant än jag trodde.*
- *Det var inspirerande att få en sån bra helhetsbild över Linnés liv. Jag själv lärde mig mycket om hans liv i och med att vi jobbade med det under så lång tid. Hela samhället verkade sjuda v Linné hela året. Ju mer man lärde ju mer inspirerande.*
- *Jag hade nog inte insett hur stor han var ute i världen. Men det var en egensinnig herre.*
- *Excentrisk, grubblande/nattsvart Att han var en energisk och genialisk person visste jag redan.*
- *Linné har inspirerat och entusiasmerat mig till nya insikter.*
- *Ett tag var jag nästan förälskad och läste allt jag kom över.*
- *Upptäckarlust. Ledagestalt. Entusiast. Förebild. Världskändis.*
- *Intressant att få reda på mer om Linnés pedagogik.*
- *Det är mångfalden i hans arbete som fascinerar mig .....*
- *Uppmärksamhetskrävande, Manisk, Arbetsnarkoman, Ifrågasättande, Omprövande, Långsint, Genial, Superkändis Han är en person av kött och blod nu, inte bara blomsterkung*
- *Internationell, mångsidig, pedagogisk, fortfarande aktuell*
- *Jag är helt fokuserad på Förundra dig över allt även det mest vardagliga. FÖRUNDRAN är ett underbart ord i arbete med barn.*
- *En stor liten man! Vi hade inte så stor kunskap om att Linné var en så stor och betydelsefull person över hela världen.*

Fråga 23: Har jubileet 2007 förändrat din bild av Linné. Om ja, ge som kommentar några nyckelord som exemplifierar hur din bild av Linné förändrats.



## 24. Hur kan nätverket Linnéskola2007 utvecklas för att i fortsättningen fungera som ett stöd för din skola i det fortsatta arbetet med NO – biologi?

Svaren på denna fråga är mycket betydelsefulla för hur arbetet med utgångspunkt i skolprojektet ska utformas. 131 personer har lämnat kommentarer, inga fasta svarsalternativ fanns. En mängd intressanta idéer har kommit fram genom svaren. Svaren sammanfattas gruppvis enligt nedan.

### 1. Webbida

Många (22) anser att en webbsida är betydelsefull. En webbsida kan exempelvis användas för att bygga upp en idébank med förslag på undersökningar och experiment och för att ge möjlighet att utbyta idéer, ev. i form av en enkel och bra blogg. Skolor kan fortlöpande berätta om intressanta undervisningsinslag på den egna skolan. En webbsida kan också vara till för kommunikation mellan elever på olika skolor.

### 2. Kurser och nätverksträffar

Ca 30 skolor skriver om lärarträffar av olika slag: kurser, föreläsningar eller nätverksträffar med utbyte av idéer. Någon föreslår en årlig nätverksträff på Linnés födelsedag den 23 maj.

### 3. Bra material och idéer till undervisning

Ca 30 skriver mer allmänt om behovet av att få goda idéer för undervisning, ofta i samband med att man önskar sig bra material i likhet med de idéhäften som hör till serien Linnélektioner. Ca 15 önskar en möjlighet att sprida och dela med sig av det material som man tagit fram på den egna skolan.

### 4. Enstaka svar:

- Fortsätt med infobrev och maillistor till medlemmar i nätverket.
- Utlys ett stipendium till lärare med goda idéer.
- Bra med kontaktperson att maila frågor till.
- Låt nätverket vara kvar men ta bort 2007 ur namnet.